

REGLAMENT DE RÈGIM INTERN DE L'ASSOCIACIÓ XARXA D'ECONOMIA SOLIDÀRIA

PREÀMBUL

Fruit del procés de reflexió interna i dels debats que l'han acompanyat, l'Assemblea General de la Xarxa d'Economia Solidària celebrada el dia 19 de març de 2022, d'acord amb les previsions estatutàries de l'article 9, va aprovar el present Reglament de Règim intern, que junt amb els Estatuts socials de l'associació configuren el marc normatiu i d'actuació de l'entitat.

El present Reglament s'articula en dotze Capítols i quaranta quatre articles:

Capítol I. Disposicions Generals.

Capítol II. De les entitats i persones sòcies de la XES.

Capítol III. Organigrama de la XES i Base Social.

Capítol IV. L' Assemblea General.

Capítol V. La Permanent.

Capítol VI. La Plenària de Xarxes Locals i Comissions.

Capítol VII. De Les Comissions Sectorials, les Comissions Executives i les Xarxes Locals

Capítol VIII. De la Comissió tècnica.

Capítol IX. De la cultura organitzativa de la XES.

Capítol X. L' orientació estratègica de l'activitat de la XES.

Capítol XI. El règim econòmic de la XES.

Capítol XII. Els protocols d'aplicació de la XES.

CAPÍTOL I. DISPOSICIONS GENERALS.

Article 1. Objecte

És objecte d'aquest reglament regular el funcionament intern de la Xarxa d'Economia Solidària i, en especial, definir quin és el model de governança de la XES i regular les diferents formes de participació democràtica de les persones i entitats sòcies que configuren la bases social de l'associació.

CAPÍTOL II. DE LES ENTITATS I PERSONES SÒCIES DE LA XES.

Article 2. Tipologia de sòcies

D'acord amb el previst als estatuts socials poden ser sòcies de la XES:

- a. Les entitats sòcies.
- b. Les sòcies individuals.

Aquesta tipologia de sòcies són les que ostenten els drets polítics i participen de manera directa a l'Assemblea general amb el seu dret de veu i de vot.

Article 3. Les entitats de suport.

D'acord amb el previst als estatuts socials, la XES podrà incorporar entitats de suport com a membres de la XES que, sense ostentar la condició de sòcies, podran participar de manera activa amb els objectius i finalitats de l'associació.

Podran ser entitats de suport entitat representatives del sector, així com sindicats, federacions i moviments socials, entre d'altres. La seva participació serà de caràcter limitada, amb dret de veu però no de vot.

Les entitats de suport també contribuiran al suport econòmic de la XES, i ho faran de conformitat amb els criteris que es determinen al règim econòmic del present reglament.

Article 4. Participació econòmica per dotar de recursos a la XES

D'acord al previst a als estatuts socials, les entitats i persones sòcies membres de la XES, així com les entitats de suport, contribueixen al sosteniment econòmic de l'associació, mitjançant el pagament de quotes o derrames aprovades per l'Assemblea.

La participació econòmica de cada una d'elles es fixarà d'acord amb els criteris establerts al règim econòmic del present reglament. Les quotes resultants hauran de ser aprovades per l'Assemblea d'acord amb el previst als Estatuts i al present Reglament.

CAPÍTOL III. ORGANIGRAMA DE LA XES i BASE SOCIAL.

Article 5. Composició de la Base Social de la XES

Tal i com estableixen els estatuts socials i l'article 2 del present reglament, les dues tipologies que tenen drets polítics a l'associació són les entitats sòcies i les sòcies individuals. En conseqüència, la participació i representació política i social a l'Assemblea General serà sempre formada per aquestes.

Tenint en compte que la participació a la XES s'articula mitjançant una base social molt àmplia i heterogènia, interessa definir quina és aquesta base social, i que la mateixa s'organitza en Comissions Sectorials, Comissions Executives i les Xarxes Locals.

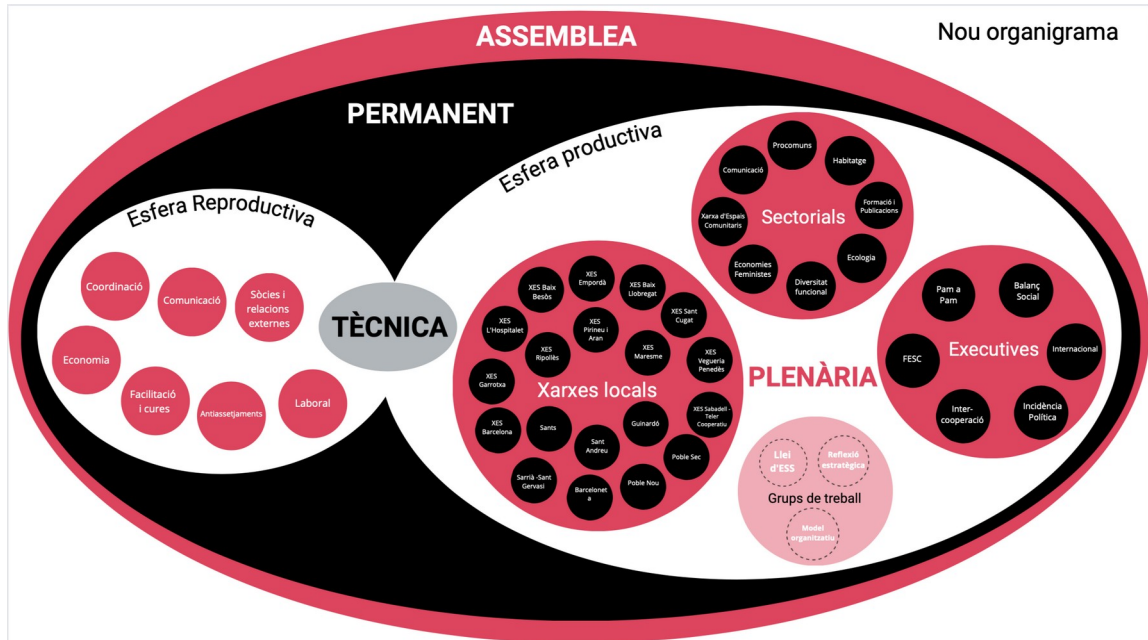
A tal efecte, en la celebració de l'Assemblea General Ordinària de la XES, La Permanent procedirà a presentar el Cens de les Comissions i Xarxes Locals actives, en tant les mateixes hauran de presentar el seu pla de treball i concretar el pressupost cada una d'elles que s'integrarà al Pressupost General de la XES.

Article 6. Organigrama de la XES i Model de governança

El model de governança s'articula al voltant de quatre grans instàncies de deliberació i presa de decisions transversals a tota la XES:

- i. Assemblea General: integrada per totes les sòcies individuals i entitats sòcies.

- ii. La Permanent
- iii. La Plenària de Comissions i Xarxes Locals.
- iv. La Comissió Tècnica



A més, tot el treball que es realitza en el conjunt de la XES s'organitza i s'executa entre dues grans esferes: la reproductiva i la productiva.

Entenem **l'esfera reproductiva** com el conjunt de treballs enfocats a garantir la reproducció de la organització en el temps i que, generalment, tenen poca visibilitat i, per tant, una incidència molt interna.

I entenem **l'esfera productiva** com el conjunt de treballs enfocats a produir contingut i activitats de la xarxa, amb una clara vocació d'incidència i construcció de propostes a l'esfera pública de la xarxa.

CAPÍTOL IV. DE L'ASSEMBLEA GENERAL

Article 7. L'Assemblea General

L'Assemblea general és el màxim òrgan de participació democràtica de l'entitat, i les persones i entitats sòcies en formen part per dret propi i irrenunciable.

És l'espai per generar els debats estratègics de caràcter vinculant, en tant es formalitzaran en decisions i acords que es traslladen al conjunt de la base social de la XES.

Per la deliberació i debats dels temes a tractar a l'Assemblea, s'establiran altres mecanismes de participació oberts a tota la base social, ja sigui per mitjà de reunions presencials o virtuals, de la Plenària de Comissions i Xarxes Locals, i es facilitaran les eines telemàtiques

CAPÍTOL V. DE LA PERMANENT

Article 8. Objectius

La Permanent és l'òrgan de representació de la XES, escollida per l'Assemblea, i té encomanada, la tasca de prendre decisions de manera regular sobre les qüestions polítiques i de funcionament de la XES.

Article 9. Composició i elecció dels membres de la Permanent

La Permanent estarà composta per un màxim de tretze (13) membres escollits d'entre les sòcies individuals i entitats, amb drets polítics i de representació, per acord de l'Assemblea General per les majories establertes a l'article 13 dels estatuts socials.

Als efectes de garantir la representativitat de la base social de la XES, s'escolliran les 13 persones seguint els següents criteris generals:

- a) Límit de sòcies individuals: La Permanent estarà composta per un màxim de 25% de sòcies individuals (que alhora sempre hauran d'estar vinculades a alguna comissió executiva, sectorial o xarxa local).
- b) Garantir la paritat entre homes i dones escollides, pel que es fixa en un mínim del 40% de dones. Es contemplen mecanismes de discriminació positiva en l'elecció dels membres més votats per tal de complir aquest percentatge.

D'acord amb l'anterior, la Permanent estarà composta de la següent manera:

- 4 membres de xarxes locals
- 3 membres de les de comissions sectorials
- 3 membres de les comissions executives
- 3 membres d'entitats sòcies sense vinculació a comissions o xarxes.

Davant de causes justificades, la Permanent podrà acordar la substitució puntual transitòria d'una vacant, que haurà de ser coberta amb una persona de l'àmbit d'on procedeixi la vacant: xarxa local, comissió sectorial, comissió executiva o entitat.

Article 10. Celebració i participació a les reunions de la Permanent

A les reunions de la Permanent, hi assistiran les 13 persones escollides per acord de l'Assemblea, en tant representats polítics escollits, i comptarà amb la presència de les persones que ostenten els rols de coordinació tècnica, coordinació de xarxes locals i secretaria, que hi assisteixen sense dret de vot.

Així mateix, en cas que es consideri oportú, les persones tècniques de comunicació podran participar com a oient, sense veu ni vot, per estar al dia de temes comunicatius.

Per tractar un tema específic, podran participar, de manera puntual, representants de comissions, xarxes locals, grups de treball i altres persones de la comissió tècnica, per aportar la informació necessària.

Article 11. Convocatòria oberta de les reunions de la Permanent

Qualsevol persona o entitat sòcia podrà participar a les trobades de la Permanent que es realitzaran cada tres setmanes, amb veu però sense dret a vot.

Article 12. Funcions

12.1 A part de les funcions fixades als estatuts socials, són funcions de la Permanent les següents:

1. Elaboració de cada Pla Estratègic.
2. Elaboració del Pla de Treball anual. Per la seva elaboració la Permanent podrà crear un grup de treball *ad hoc* per dinamitzar-ne l'elaboració, i comptarà amb el suport i ajut tècnica de Comissió Tècnica.
3. La decisions polítiques de curt termini.
4. La representació institucional.
5. El seguiment de temes transversals (pressupost, plans de treball, etc.).
6. Seguiment i relació amb les persones treballadores de la XES.
7. Seguiment dels grups laboral, econòmic i facilitació i cures.
8. Seguiment de la participació i recollida de demandes que formulin les comissions i les xarxes Locals.
9. Convocatòria de les Assemblees i configuració de l'Ordre del dia.

Aquestes funcions seran repartides entre les diferents membres de la Permanent, per acord del mateix òrgan en la reunió que celebrin a tal efecte.

12.2 Pel que fa al seguiment i relació amb la Comissió Tècnica: La Permanent, d'entre els seus membres elegits vàlidament per l'Assemblea General, s'escollirà una persona perquè assisteixi a les reunions de l'equip tècnic. La durada del mandat de la representant política a la Comissió Tècnica és d'un any. En el cas que la persona escollida requereixi d'una compensació per part de la seva entitat per dur a terme les funcions assignades, aquesta es farà en atenció als criteris de compensació que acordi l'Assemblea General.

12.3 Pel que fa al seguiment de la participació i recollida de demandes que formulin les comissions i les xarxes Locals: La persona escollida haurà de rendir comptes i plantejar els debats estratègics, i recollir propostes amb les comissions i xarxes locals, a través de la Plenària de comissions i xarxes locals.

12.4 La Permanent, també serà l'encarregada de la designació de les persones responsables en les diferents àrees de treball següents:

a) Designar els representants davant de les administracions o actors de notorietat sociopolítica, tenint en compte que d'entre les persones designades, una haurà de reunir un rol polític i una altra un perfil tècnic.

b) La designació dels comitès de selecció per les noves contractacions, que estaran compostats per tres persones: una persona tècnica vinculada a la contractació, una persona de la

permanent i una persona de la comissió que contracta. Les persones designades quedaran subjectes compliment del Protocol d'Incompatibilitats i al Reglament Laboral, en l'exercici de les funcions encomanades.

c) La designació de la representació del grup laboral, que estarà compost per dues persones de la coordinació general i dues persones de la permanent. Les persones designades quedaran subjectes compliment de Protocol en l'exercici de les funcions encomanades.

d) La designació de la representació del grup de facilitació i cures o a la comissió de prevenció i abordatge de situacions d'assetjament, que estarà compost d'acord amb el previst en el seu Protocol.

Article 13. Funcionament de la Permanent

13.1 La Permanent es reunirà com a mínim, cada tres setmanes, i podrà fer-ho de manera presencial o virtual, segons s'indiqui a la convocatòria de la reunió.

13.2 Pel que fa a les comunicacions, la Permanent podrà gestionar la informació per dur a terme el seu pla de treball i organització mitjançant qualsevol canal de comunicació, telemàtic o virtual, amb l'objectiu de millorar els processos de comunicació i traspàs de la informació per tal de facilitar la generació dels espais de debat i deliberació dels altres espais de decisió i participació (comissions i Xarxes locals). Per garantir aquest bon funcionament, la Permanent haurà de complir amb el següent:

- a) Enviar les actes i la resta d'informació a les sòcies i base social de la XES, que es podrà efectuar per mitjans telemàtics.
- b) Garantir que la informació a debatre es posa a disposició dels membres de la Permanent amb temps suficient.
- c) Garantir la inclusió de tots les veus i demandes que pugui formular la Base social de la XES. Per fer-ho l'Ordre del dia de l'Assemblea que es prepari, haurà de contenir aquelles peticions i temes que provenguin de la Plenària de Comissions i Xarxes Locals.
- d) Definir mecanismes per equilibrar la presència o pes de les comissions o xarxes locals no representades a la permanent
- e) Rendir comptes de la seva activitat i accions de govern com a mínim un cop a l'any amb la celebració de l'Assemblea General Ordinària, sense perjudici d'informar a l'Assemblea, Comissions i Xarxes Locals, quan sigui requerida.

Article 14. Deures del membres de la Permanent

1. Les membres de la Permanent estaran obligats a:

- a) Els nous membres de la Permanent, en cas de nova elecció, estan obligats a assistir, de manera obligatòria, a una formació sobre qualitat de lideratges i cultura organitzativa.
- b) Complir i fer complir el Codi de Conducta, amb perspectiva feminista, que regeixi el funcionament de les reunions i que empari les possibles queixes de les persones participants.
- c) Complir el Protocol d'incompatibilitats.

Article 15. Els Grups de treball delegats de la Permanent.

Per acord de la Permanent es podran crear grups de treball delegats d'aquest òrgan per elaborar feina i deliberar de forma prèvia els temes que cal tractar a la Permanent, per tal de facilitar la presa de decisions d'aquesta. Especialment, es podrà traslladar a aquests grups de treball decisions que cal adoptar amb caràcter d'urgències i que cal resoldre en un període curt de temps abans de la celebració de la següent Assemblea que es pugui convocar.

La Permanent, té atribuïda la competència per validar la creació d'aquests grups de treball, que podran estar integrats de la base social activa que serà convocada per qualsevol dels mitjans de comunicació acordats.

En tot cas la necessitat de crear aquests grup de treball podrà ser detectada per la pròpia Permanent com per qualsevol Comissió o Xarxes Locals, de manera que es poden donar aquests dos circuits.

La XES té els següents Grups de treball delegats:

a) Grup de treball estables: Laboral, Econòmic, Facilitació i Cures, [Comunicació i Antiassetjaments](#), [Relació amb les sòcies](#). En tots ells, hi haurà un membre de la Permanent.

b) Grup de Treball per Debats estratègics vinculats a decisions a curt termini: la Permanent detecta la necessitat, crea un grup de treball amb membres de la permanent i de la base social activa, que elabora el contingut del debat i porta les propostes per ser debatudes i decidides a la mateixa permanent.

c) Grup de Treball per Debats estratègics vinculats a decisions de mig i llarg termini: la necessitat es pot detectar des de comissions i xarxes locals, però la iniciativa per convocar una Plenària de Xarxes Locals i Comissions i/o una assemblea extraordinària recau sobre la Permanent, i la decisió final s'ha de prendre en Assemblea General. Per exemple, per l'elaboració del Pla Estratègic es crearà aquest grup de treball.

CAPÍTOL VI.- LA PLENÀRIA DE XARXES LOCAL I COMISSIONS

Article 16. Composició i funció de La Plenària

És l'espai principal contemplat per facilitar i promoure que tota la base social activa pugui compartir visions i accions de la XES, i per garantir-ne la seva participació i la cohesió.

Compleix, sobretot, una funció de socialització d'informació entre base social, de coordinació d'accions i cohesió, i també ha de permetre generar espais de debat i deliberació en temes estratègics, sense l'adopció d'acords vinculants, com a passa prèvia a l'Assemblea General.

Article 17.- Funcionament

Aquesta plenària és oberta, però serà desitjable com a mínim la participació de membres de la Permanent, membres de totes les comissions i xarxes locals i membre de la Comissió Tècnica.

Es podrà reunir amb una periodicitat de 2-3 mesos, i es convocarà pels canals de comunicació i participació habituals, inclosos els grups de Telegram.

Es relaciona amb la Permanent per fer seguiment de les decisions preses; amb totes les comissions i xarxes locals per plantejar temes a tractar a les reunions. Seria el principal canal de comunicació entre la base social activa.

Es preveuen com a canals de comunicació tots aquells permetin compartir informació entre les entitats i persones sòcies actives (una bústia de correu electrònic, telegram, etc...), i que han de permetre rebre propostes de temes a tractar a les plenàries, així com també a les assemblees generals.

També es preveu que el cens d'activistes pugui servir perquè la Permanent faci consultes virtuals sobre decisions a prendre a curt termini.

La responsabilitat de dinamització i preparació d'aquestes plenàries és de la Comissió Tècnica, en coordinació amb la Permanent.

CAPÍTOL VII.- DE LES COMISSIONS SECTORIALS, LES COMISSIONS EXECUTIVES I LES XARXES LOCALS

Com s'estableix a l'article 5 del present reglament, la base social s'organitza d'acord amb la següent classificació:

1. Les Comissions Sectorials

Són comissions on les entitats i persones sòcies s'agrupen en base a l'interès per promoure o impulsar un sector d'activitat determinat. Així doncs, són exemple de comissions sectorials la Comissió d'Ecologia, la d'Habitatge o la de Formació i Publicacions.

2. Les Comissions Executives

Són comissions on les entitats i persones sòcies s'agrupen en base a l'interès per executar una funció o projecte, de manera que l'èmfasi està en el tipus d'activitat que es vol fer, i no tant el sector en què s'intervé. Són exemples de comissions executives, la Comissió de Balanç Social, de la de la FESC, la de Pam a Pam o la d'Incidència Política.

3. Les Xarxes Locals

Una xarxa local és una agrupació d'entitats i persones en un territori concret (municipi, comarca, barri...) que s'articulen amb la voluntat d'impulsar l'ESS i esdevenir el referent territorial de l'economia solidària: intercooperant, visibilitzant el teixit local, construint mercat social i fent incidència a les administracions públiques locals per tal de promoure una economia al servei de les persones.

Aquestes formes organitzatives de la base social estan subjecte a alguns elements regulatoris comuns, però també tenen reglamentació específica.

Article 18. Drets i deures comuns a totes les comissions, Sectorials i Territorials, i les Xarxes locals

18.1 Drets en relació a la XES:

- a) A rebre una benvinguda per part de la XES, que aportarà la informació mínima necessària per saber què és la XES i com funciona.

- b) A rebre els espais per a poder adquirir coneixements i prendre com a pròpies les eines per visibilitat i consolidar l'ESS (el Pam a Pam, el Balanç Social, la Fira d'Economia Solidària, entre d'altres), a més d'altres iniciatives que puguin sortir.
- c) A rebre suport polític en la interlocució de les comissions i xarxes locals amb els agents socials del seu àmbit.
- d) A proposar la participació d'una persona representant de la comissió o xarxa local a la Permanent de la XES, sempre que aquesta hagi estat escollida per l'Assemblea.
- e) A rebre la xarxa de contactes de la XES en el territori i sectors de la comissió o sector.
- f) A rebre suport i realitzar interlocució amb administracions públiques per cercar recursos conjuntament.
- g) A rebre suport en la visibilització, difusió i comunicació de la seva tasca com a comissió o xarxa local.
- h) A obtenir els logos i diferents materials comunicatius necessaris per establir una imatge comú (a través de la comissió de Comunicació de la XES).
- i) A obtenir visibilitat de les seves activitats als mitjans de comunicació de la XES i també entre els associats/des.

18.2 Deures en relació a la XES

- a) A aplicar i potenciar, en la mesura de les seves possibilitats, les diferents eines de promoció de l'economia social i solidària impulsades per la XES.
- b) A promoure, juntament amb la resta de comissions i xarxes locals de la XES, espais de trobada, de coneixement i d'intercooperació.
- c) A fer un Pla de Treball anual per presentar a l'Assemblea General Ordinària, on constin les principals accions previstes per l'any, així com el pressupost necessari, i que estigui alineat amb el Pla Estratègic vigent.
- d) A participar a les trobades plenàries de comissions i xarxes locals que s'organitzen de manera periòdica entre assemblees.
- e) A informar regularment de les activitats i projectes desenvolupats per la comissió o xarxa local.
- f) A mantenir una imatge comú i homogènia amb el conjunt de la XES.
- g) A informar, de manera regular i coordinada, de les accions comunicatives en el si de la comissió o xarxa local, i a adaptar-se a les condicions establertes per la Comissió de Comunicació per a tal fi.

Article 19. Protocols i reglaments d'aplicació a comissions i xarxes

La relació econòmica de les comissions sectorials, comissions executives i xarxes locals amb el conjunt de la XES, queda recollida al Capítol XI, referent al Règim Econòmic.

La participació econòmica de les entitats membres d'una comissió o xarxa local en les activitats impulsades per la pròpia comissió, està regulada per les condicions de prestació de serveis del *"Protocol d'incompatibilitats i resolució de situacions de conflicte d'interessos."*

En cas de conflicte entre els seus membres, la comissió o xarxa local remetrà la situació al Grup de Treball de Facilitació i Cures, per a què entomi l'abordatge i resolució del conflicte, juntament amb la Permanent.

En cas de detectar una situació d'assetjament sexual, per raó de gènere, d'identitat i expressió de gènere, o de preferència sexual, la comissió remetrà la situació a la Comissió de Prevenció, Detecció, Actuació i Seguiment, d'acord al previst al *"Protocol per a la prevenció, detecció i abordatge d'assetjament sexual, per raó de gènere, d'identitat i expressió de gènere, o de preferència sexual."*

Article 20. Regulació específica de les Comissions Sectorials

20.1. Procediment per a la creació de Comissions Sectorials

Per a constituir una Comissió Sectorial serà necessari un mínim de 5 entitats sòcies. Aquest mínim d'entitats constituïran el grup promotor de la sectorial.

Entenem que la unitat mínima per a constituir una CS és Catalunya, de manera que només pot existir una comissió sectorial per sector d'activitat.

Per fer oficial la constitució d'una CS, el grup promotor ha d'haver tingut prèviament una reunió amb la secretaria/coordinació tècnica i/o la comissió que treballi temes d'intercooperació. La proposta es passarà a la Comissió Permanent de la XES per a la seva aprovació provisional a l'espera de la ratificació de l'Assemblea General. Si no hi cap inconvenient, un cop aprovada per la Permanent, la Comissió Sectorial serà operativa.

20.2 Deures específics en relació a la XES

- a) A voler ser un referent i aglutinar totes les iniciatives d'ESS del seu àmbit o sector per incidir en el canvi de model de desenvolupament econòmic del sector en qüestió.
- b) A representar a la XES en àmbits i entitats del seu sector.
- c) A generar discurs/relat i posicionament per ser referents en el seu sector.
- d) A ser espais oberts a la participació de tota la base social de la XES vinculada amb el sector en qüestió. Això implica que les convocatòries de reunió han de ser obertes i públiques per a totes les sòcies de la XES.
- e) Les comissions sectorials han de tendir a ser representatives de les entitats del seu sector i, per tant, esforçar-se per agrupar i fer partícips el màxim nombre d'entitats del seu àmbit.

Article 21. Regulació específica de les Comissions Executives

21.1. Procediment per a la creació de Comissions Executives

Per a constituir una Comissió Executiva serà necessari un mínim de 3 entitats sòcies i 2 sòcies individuals. Aquest mínim de sòcies constituïran el grup promotor de la comissió.

Entenem que la unitat mínima per a constituir una Comissió Executiva és Catalunya, de manera que només pot existir una comissió executiva.

Per fer oficial la constitució d'una Comissió Executiva, el grup promotor ha d'haver tingut prèviament una reunió amb la secretaria/coordinació tècnica.. La proposta es passarà a la Comissió Permanent de la XES per a la seva aprovació provisional a l'espera de la ratificació de l'Assemblea General. Si no hi cap inconvenient, un cop aprovada per la Permanent, la Comissió Executiva serà operativa.

Article 22. Regulació específica de les Xarxes Locals

22.1. Procediment per a la creació de Xarxes Locals

Per a la constitució d'una xarxa local de la XES, cal comptar amb un mínim de 3 entitats sòcies. En el moment de constituïr-se, la Xarxa Local es compromet a que el 50% de les entitats que la componen siguin sòcies de la XES en un termini de 3 anys. La figura de Coordinació de Xarxes

Locals donarà suport a les xarxes per anar assolint l'objectiu gradualment, i en farà el seguiment.

La unitat mínima per a constituir una Xarxa Local és el municipi o barri i, per tant, no podrà existir més d'una Xarxa Local per barri o municipi. Aquestes unitats podran confederar-se de la manera que considerin oportuna. Per exemple, diferents barris en una ciutat o districte, o diferents localitats a nivell comarcal o regional.

Per fer oficial la constitució d'una Xarxa Local, el grup promotor ha d'haver tingut prèviament una reunió amb la Coordinadora de Xarxes Locals. La proposta es passarà a la Comissió Permanent de la XES per a la seva aprovació provisional a l'espera de la ratificació de l'Assemblea General. Si no hi cap inconvenient, un cop aprovada per la Permanent, la Xarxa Local formalitzarà la seva constitució en una Acta de Constitució i serà operativa .

22.2. Deures específics en relació a la XES

- a) La Xarxa Local es compromet a voler ser un referent i aglutinar totes les iniciatives d'ESS del seu territori per incidir en el canvi de model de desenvolupament econòmic a nivell local o regional.
- b) La Xarxa Local haurà d'informar de la seva creació a la resta de les persones i entitats sòcies de la zona que es determini com a àmbit d'actuació.
- c) Cada Xarxa Local es compromet a participar a la comissió Coordinadora de XL com mínim amb una persona per xarxa.
- d) A les trobades de Xarxes Locals hi haurà sempre un punt a l'ordre del dia fix d'informació de les comissions de la XES.
- e) Les Xarxes Locals es comprometen a participar a totes les comissions de la XES. Com a mínim, hi haurà una xarxa local participant a cada comissió, en funció dels seus interessos.

22.3. Mecanismes de coordinació entre les Xarxes Locals i la XES

La coordinació entre Xarxes Locals es durà a terme a través d'aquests mecanismes:

- Tècnica de Coordinació de Xarxes Locals: la persona o persones que ostenten el rol de coordinació de xarxes locals han de vetllar per la correcta organització entre xarxes, especialment en el que té a veure amb el traspàs d'informació, la coordinació en l'execució d'activitats i la presa de decisions conjuntes.
- Comissió Coordinadora de Xarxes Locals: és l'espai de trobada regular entre totes les xarxes, on es debaten i decideixen els temes que afecten al conjunt de les xarxes, així com, també, es comparteixen informacions per millorar la coordinació entre xarxes.
- Trobada anual de Xarxes Locals: anualment es realitzarà una trobada de Xarxes Locals on compartir experiències i tractar temes de fons.

Les xarxes locals organitzades que ho creguin convenient, traslladaran a l'Assemblea General de la XES el que han debatut, mitjançant acta on figurin els acords i traslladar-ho a nivell polític amb la representació de vots, respectant i representant també a les minories, mitjançant la delegació de vots del seu territori.

22.4 Organització interna de les Xarxes Locals

Les Xarxes Locals determinaran autònomament la seva organització interna, que mantindrà els valors de la XES de respecte, centrada en les persones, horitzontal i amb participació

democràtica. Aquells que considerin que tenen la capacitat i voluntat es podran organitzar mitjançant una assemblea composta per totes les persones i entitats sòcies del seu àmbit territorial. Així mateix, podran triar els seus òrgans de coordinació habituals segons un reglament, aprovat per la seva assemblea, que estableixi el caràcter d'aquests òrgans, la seva composició, forma d'elecció i competències.

Les Xarxes Locals disposaran d'un espai de governança, compost per totes les persones i entitats sòcies de cada àmbit territorial, per assegurar unes mínimes garanties democràtiques a cada xarxa, facilitar la seva coordinació amb caràcter periòdic, i regular-ne el seu funcionament.

Funcions de l'assemblea de la xarxa local:

- És l'òrgan sobirà de la Xarxa Local.
- Controla la gestió anual i aprova els comptes de la Xarxa Local.
- Decideix les línies estratègiques de la Xarxa Local i aprova el seu pla de treball i el seu pressupost anual.
- És l'òrgan de participació directa de totes les persones i entitats sòcies en un territori.
- Es reuneix, com a mínim, una vegada a l'any.

Cada xarxa es compromet a tenir un registre clar d'entitats que la componen i, per tant, poden participar a l'Assemblea de la xarxa local.

No s'estableix la obligació de que cada Xarxa Local tingui una formalització jurídica pròpia, tot i que és recomanable a efectes d'autonomia en el seu funcionament. En tot cas, la decisió queda en mans de la pròpia Xarxa Local. Pel que fa a la XES i al seu sistema de governança, la tinença o no d'una forma jurídica pròpia no té cap efecte.

22.5 La figura de sòcia col·laboradora.

Es reconeix la figura de sòcia col·laboradora de la Xarxa Local, amb l'objectiu d'incorporar gent a la dinàmica de les xarxes locals. Aquestes sòcies col·laboradores participaran plenament de la xarxa local, però no ostentaran cap dret polític en relació a la XES.

CAPÍTOL VIII.- DE LA COMISSIÓ TÈCNICA

Article 23. Composició.

La Comissió Tècnica està composta de totes les persones que duen a terme les diferents tasques de gestió i dinamització de la XES de manera remunerada, oferint el suport tècnic necessari pel seu correcte funcionament.

Les persones que integren la Comissió Tècnica tenen, doncs, la condició de persones remunerades per l'entitat, i desenvolupen les tasques i funcions que els venen encomanades directament per la Permanent i, si escau, les acordades per l'Assemblea general.

Aquestes tasques i funcions poden estar vinculades a l'esfera reproductiva de l'entitat, és a dir, a aquell conjunt de treballs enfocats a garantir la reproducció de la organització en el temps i que, generalment, tenen poca visibilitat i, per tant, una incidència molt interna. O bé, poden estar vinculades a l'esfera productiva, és a dir, a aquell conjunt de treballs enfocats a produir

contingut i activitats de la xarxa, amb una clara vocació d'incidència i construcció de propostes a l'esfera pública de la xarxa.

Article 24. Funcions i competències.

24.1 Les funcions generals de la Comissió Tècnica contemplen:

- a) La dinamització per la correcta i efectiva participació de les diferents comissions de treball i dels òrgans.
- b) La coordinació del treball tècnic executat per les diferents comissions i les persones que les integren.
- c) Participació a les reunions de la Permanent, per part de les persones que fan la coordinació tècnica i de xarxes locals i la secretaria tècnica, amb veu però sense vot.

24.2 A més, la Comissió Tècnica combina funcions i competències específiques de l'esfera reproductiva i de l'esfera productiva de l'entitat.

a) Funcions de l'esfera reproductiva:

- Coordinació general: aquest rol contempla les funcions de suport tècnic a la representació institucional, seguiment econòmic i laboral, seguiment d'acords i processos, gestió del local i d'equips.
- Relacions externes: aquest rol contempla el suport tècnic a l'establiment i manteniment de relacions amb actors i institucions rellevants per a l'entitat.
- Secretaria: aquest rol contempla la relació amb les entitats i persones sòcies, tant per a la cerca de noves sòcies, com per a l'atenció de les peticions de les mateixes.
- Economia: aquest rol contempla l'execució de les tasques econòmiques i administratives necessàries per al funcionament de l'entitat.
- Comunicació: aquest rol contempla les tasques bàsiques de comunicació, relacionades amb el manteniment dels entorns webs i la utilització dels dispositius i eines de comunicació de l'entitat.
- Coordinació xarxes locals: aquest rol vetlla per la correcta organització entre xarxes, especialment en el que té a veure amb el traspàs d'informació, la coordinació en l'execució d'activitats i la presa de decisions conjuntes.

b) Funcions de l'esfera productiva:

- Són funcions de la Comissió Tècnica vinculades a l'esfera productiva, totes aquelles definides per les diferents Comissions sectorials, Comissions executives i Xarxes locals.

Article 25. Funcionament de la Comissió Tècnica

25.1 La Comissió Tècnica es reuneix cada dues setmanes a la seu social de l'entitat.

25.2 La Comissió Tècnica compta amb diferents **grups de treball estables** per al seguiment i coordinació d'algunes de les tasques que té encomanades. Els grups de treball que es

reconeixen com a estables pel seu paper troncal en el funcionament de la Comissió Tècnica són:

- a) **Grup de treball Econòmic:** encarregat de fer el seguiment del funcionament econòmic de l'entitat. Això inclou l'elaboració dels comptes anuals, el seguiment i l'elaboració dels documents necessaris per presentar aquesta informació a la Permanent i l'Assemblea. **Aquest grup estarà format per les persones tècniques d'economia i administració, la coordinació tècnica i, com a mínim, un membre de la Permanent**
- b) **Grup de treball Laboral:** encarregat de fer el seguiment dels aspectes laborals vinculats a les persones treballadores de l'entitat. Això inclou tasques com el seguiment dels processos de contractació, l'avaluació del treball de les persones treballadores, la validació de les propostes formatives per l'equip tècnic, la discussió i proposta de canvis en les condicions laborals, la discussió i proposta de canvis al Reglament Laboral, entre d'altres. Aquest grup de treball estarà format per dues representants polítiques de la Permanent i les persones que ostenen el rol de Coordinació General de l'entitat.
- c) **Grup de Facilitació i Cures:** aquest grup de treball té la funció de prevenció i abordatge de conflictes, així com de facilitació dels espais de presa de decisió. Des d'aquesta comissió, es farà seguiment, a més, de la participació i la cohesió de la base social. A nivell general, té per objectiu vetllar per la implementació de les mesures de cultura organitzativa descrites al Capítol IX. A diferència de la Grup Laboral i el Grup Econòmic, aquest grup de treball estable haurà de fer un pla de treball anual i marcar objectius a aprovar en assemblea. Com la resta de rols de la Comissió Tècnica, tindrà un mínim d'hores tècniques per a la seva dinamització.
- d) **Grup de Comunicació:** aquest grup de treball té la funció de planificar estratègicament la comunicació de l'entitat, així com anar fent seguiment de diferents campanyes i processos que tinguin incidència sobre la comunicació de la XES. També serà el grup encarregat de dinamitzar l'elaboració i la implementació dels plans de comunicació de l'entitat. Aquest grup estarà compost per les persones tècniques de comunicació, la coordinació tècnica i, com a mínim, un membre de la Permanent.
- e) **Grup Antiassetjaments:** aquest grup s'encarrega de la difusió del contingut del protocol per a la prevenció i actuació en cas d'assetjament entre les entitats sòcies; d'explicar-ne el contingut (a través d'accions específiques o dins d'altres formacions orientades a explicar l'abast del protocol); de fer formacions obertes a les sòcies de la XES i accions en favor de la prevenció, la detecció i l'abordatge de situacions d'assetjament; i de gestionar casos d'assetjament que ho requereixin. Aquest grup ha d'estar format per un número senar de persones, amb un mínim de 5 persones i un màxim de 9. D'aquestes, com a mínim hi ha d'haver una representant de la Comissió Permanent i una de l'equip tècnic.
- f) **Grup de Gestió de sòcies:** aquest grup s'encarrega d'establir els processos i eines necessàries per fer seguiment, gestió i acompanyament de les persones i entitats sòcies de la XES i, a la vegada, d'aplicar l'estratègia de consolidació i expansió de la base social de l'entitat. Aquest grup estarà format per les persones tècniques de secretaria tècnica i relació amb les sòcies i, com a mínim, un membre de la Permanent.

25.3 Les condicions per a l'exercici de la interlocució política de les persones de la Comissió Tècnica, així com el procediment per la definició de canvis en el règim laboral de les persones treballadores, queden recollides al "*Protocol d'incompatibilitats i resolució de situacions de conflicte d'interessos.*"

25.4 En cas de conflicte entre els seus membres, la Comissió Tècnica remetrà la situació al Grup de Treball de Facilitació i Cures, per a què entomi l'abordatge i resolució del conflicte, juntament amb la Permanent.

En cas de detectar una situació d'assetjament sexual, per raó de gènere, d'identitat i expressió de gènere, o de preferència sexual, la Comissió Tècnica remetrà la situació a la Comissió de Prevenció, Detecció, Actuació i Seguiment, d'acord al previst al "*Protocol per a la prevenció, detecció i abordatge d'assetjament sexual, per raó de gènere, d'identitat i expressió de gènere, o de preferència sexual.*"

Article 26. Coordinació amb la Permanent i rendició de comptes

26.1 A la Comissió Tècnica se li reconeix un paper polític, en tant que coneix i fa seguiment de la major part dels processos de treball de la xarxa, de manera que es reconeix la importància de la seva visió i les seves aportacions. Això no obstant, la seva participació política dins de l'entitat està limitada. En concret, la participació de la Comissió Tècnica a la Permanent es limita a les persones que ostenten els rols de secretaria, coordinació tècnica i de xarxes locals, amb veu però sense vot. Les persones tècniques de comunicació podran participar com a oients, sense veu ni vot, per estar al dia dels aspectes que poden afectar la comunicació de l'entitat.

26.2 En cas de que la Comissió Tècnica es trobi amb la necessitat de prendre decisions polítiques amb caràcter urgent, es derivarà la decisió a la Permanent. Si aquesta no es pot reunir d'urgència, prendrà les decisions per canals telemàtics, agilitzant així la presa de decisions.

26.3 La Comissió Tècnica compta amb la presència d'una representant política de la permanent, per aportar visió política i preparar ordres del dia de Permanent.

26.4 Així mateix, la Comissió Tècnica es compromet a aixecar acta de totes les seves reunions i enviar-les a la Permanent.

CAPÍTOL IX. DE LA CULTURA ORGANITZATIVA DE LA XES

Article 27. La necessitat de canviar la cultura organitzativa

Tradicionalment s'ha cregut que la democràcia i els hàbits participatius d'una organització venen marcats fonamentalment per l'organigrama i els mecanismes formals de participació. Sense desmerèixer la importància d'una bona estructura organitzativa, si aquesta no va complementada de voluntat política i mesures concretes per transformar la cultura d'una organització, ens quedem a mig camí.

Per aquest motiu, la XES ha de vetllar per avançar cap a la implementació dels següents valors, per i garantir-ne la seva aplicació:

- a) Vetllar pels estils de lideratge i gestió de les dinàmiques de poder.
- b) Vetllar per la diversitat social dins la XES (ètnia, diversitat funcional, orientació sexual, edat, classe), i incorporar mecanismes per fer-ho possible.
- c) Garantir la paritat de gènere i promoure la participació igualitària d'homes i dones i persones amb identitat no normatives. (identitats no binàries)

- d) Garantir la exclusió de qualsevol tipus de discriminació o esquerda derivada de la diferència personal per gènere i incloent una perspectiva de gènere integradora i correctora de les diferències socials basades en i/o derivades de qüestions de gènere així com l'eliminació de les desigualtats basades en motius racials, socials, geogràfics, religiosos o per qualsevol altra circumstància
- e) Gestió conscient del conflicte i prevenció de crisis: com gestionem la diferència.
- f) Establir mecanismes de reunió àgils que facilitin la màxima participació dels membres de la XES als diferents espai de reunió.

Per a afavorir el canvi en la cultura organitzativa de la XES, es preveuen un seguit de mecanismes permanents, que es regulen en els següents articles.

Article 28. Facilitació i cures, i prevenció i abordatge de conflictes.

28.1 Donada la naturalesa oberta i diversa de la XES, per a la dinamització i seguiment de les diferents comissions i xarxes locals, és important comptar amb habilitats/formació en facilitació de grups i acompanyament de processos, així com en prevenció i abordatge de conflictes. L'escenari desitjable seria que cada comissió o xarxa local comptés amb aquestes habilitat instal·lades, però, mentre no s'assoleixi, cal que hi hagi persones dins de l'equip tècnic que tinguin aquestes habilitats/formació.

També serà des d'aquest equip format, juntament amb representants polítics, que s'abordaran els conflictes que sorgeixin en el si de la xarxa i les diferents comissions i xarxes locals. Per tant, es preveu la creació d'un mecanisme d'abordatge de conflictes, de composició variable en funció del conflicte.

En aquest sentit, s'ha previst la creació del Grup de Treball de Facilitació i Cures, com a grup de treball estable, amb l'objectiu de vetllar per la implementació de les mesures de cultura organitzativa. A diferència de la Grup Laboral i el Grup Econòmic, aquest grup de treball estable haurà de fer un pla de treball anual i marcar objectius a aprovar en assemblea. Com la resta de rols de la Comissió Tècnica, tindrà un mínim d'hores tècniques per a la seva dinamització.

28.3 Entre les tasques encomanades a aquest grup de treball, es preveu:

1. La creació i actualització d'un protocol i un manual de prevenció i atenció al conflicte.
2. La formació de l'equip tècnic en facilitació de grups i prevenció i abordatge de conflictes.

28.4 Per tal de transversalitzar la tasca d'aquest grup de treball a tota la base social organitzada, es preveu la creació "d'antenes de facilitació i cures", enteses com a persones que participen de xarxes locals i comissions que estan formades en facilitació i gestió de processos i poden fer d'enllaç amb el grup de treball de facilitació i cures.

Article 29. Mesures per a la participació sostenible i acollidora

Per promoure una participació sostenible i acollidora i que promogui estils de lideratge compartits, democràtics i rotatius al servei de la col·lectivitat, es preveuen els següents mecanismes:

- a. S'elaborarà un protocol de benvinguda oferint les diverses maneres i nivells d'implicació per fer-ho
- b. Es crearà un manual de preparació i facilitació de reunions sostenibles
- c. Es crearà un codi de conducta, amb perspectiva feminista, que regeixi el funcionament de les reunions i que empari les possibles queixes de persones participants.
- d. Amb cada nova Permanent conformada, tots els membres hauran d'assistir, de manera obligatòria, a una formació sobre qualitat de lideratges i cultura organitzativa, oberta també a altres membres de comissions i xarxes locals.

Article 30. Incorporació de la perspectiva de gènere

Per transversalitzar la perspectiva de gènere, tant a l'estructura, com a la cultura organitzativa de l'entitat, es preveuen aquests mecanismes:

- a) Garantir la paritat entre homes i dones escollides per la Permanent, que es fixa en una forquilla entre el 60% i 40% com a mínim de dones.
- b) Es farà una formació anual sobre gènere i participació, així com d'inclusió d'altres diversitats, dirigida a l'equip tècnic i els membres de la Permanent, oberta també a altres membres de comissions i xarxes locals.
- c) En cas de que es defineixin portaveus o representants amb visibilitat pública continuada, almenys el 50% han de ser dones.
- d) Criteris de participació en actes no paritaris d'acord al definit al "*Protocol d'actuació davant d'actes no paritaris.*"
- e) Obligatorietat de redacció de tots els documents d'ús extern amb llenguatge no sexista i inclusiu.

Article 31. Mesures per garantir diversitat i multiculturalitat

Es promouran accions per contactar amb col·lectius i persones que representin col·lectius diversos per tal que valorin la seva possibilitat de participació a la Xarxa.

Es promouran també accions per assegurar la participació d'aquests col·lectius diversos en els espais de lideratge de la Xarxa.

Article 32. Mesures vinculades al Protocol Antiassetjaments

Totes aquelles mesures contemplades al "*Protocol per a la prevenció i actuació en cas d'assetjament*" (Annex 2).

CAPÍTOL X.- L'ORIENTACIÓ ESTRATÈGICA DE L'ACTIVITAT DE LA XES

Article 33. Els Plans Estratègics.

Als efectes de poder elaborar un pla de treball conjunt de la XES per la definició de les tasques i objectius que realitzaran les diferents comissions i grups de treball que la integren, s'elaboraran uns Plans Estratègics per cada 4 anys.

Aquests han de permetre definir uns objectius generals i uns eixos de treball que serveixin per orientar l'elaboració dels plans de treball de cada comissió i que permetin articular un pla de treball anual de la XES en conjunt, no com a suma dels plans de treball de les comissions, sinó al revés.

Article 34. Procediment d'elaboració dels Plans Estratègics.

La Permanent assumeix la responsabilitat d'elaborar, conjuntament amb la Comissió Tècnica, els Plans estratègics de la XES per a un període de quatre anys, els qual han de permetre definir els objectius generals i uns eixos de treball orientats a l'elaboració dels plans de treball de cada una de les comissions de la XES.

Per l'elaboració dels Plans estratègics, la Permanent comptarà amb el suport i ajuda de l'Equip de Coordinació Tècnica en tant forma part de les funcions assignades.

És competència de l'Assemblea General l'aprovació de cada Pla Estratègic.

Article 35. Els Congressos

Es preveu la celebració de congressos per a l'abordatge de debats estratègics a llarg termini. L'objectiu d'aquests espais és el de generar debat i contingut polític de l'Economia Social i Solidària en conjunt i, per tant, no necessàriament circumscrit a la pertinença a la XES.

El contingut polític generat en aquests congressos ha de servir per orientar l'estratègia de la XES a llarg termini i, per tant, estarà vinculat a l'elaboració dels Plans Estratègics. Per a tal fi, es preveu la celebració d'un congrés ordinari l'any previ a l'elaboració del Pla Estratègic. La resta de congressos es consideren extraordinaris i tindran periodicitat variable en funció de les necessitats del context, marcant una fita cada dos anys com a escenari desitjable.

CAPÍTOL XI.- EL RÈGIM ECONÒMIC DE LA XES**Article 36. El règim econòmic**

La Xarxa d'Economia Solidària és una associació amb activitat econòmica, que es fonamenta sobre les aportacions econòmiques de les seves sòcies, però també inclou l'obtenció de recursos públics i privats, així com la prestació de serveis per al seu sosteniment. A més, donada la diversitat organitzativa de la base social de la XES, compta amb una estructura de costos d'una certa complexitat.

Aquest Capítol té com a objectiu establir els criteris generals que han de regir el funcionament econòmic de la XES, en consonància amb el model organitzatiu definit als Estatuts i al present

Reglament de Règim Intern de l'associació.

Article 37. Estructura econòmica de l'organització

La XES estructura el seu règim econòmic en base a aquests elements:

- Diferència entre pressupost ordinari i pressupost extraordinari:

El pressupost ordinari és aquell conjunt de despeses i ingressos que es consideren bàsiques per a la supervivència de l'entitat a curt, mig i llarg termini i que cobreix, per tant, l'esfera reproductiva de l'entitat. A l'article 38 següent es detallen quines són aquestes despeses, i amb quins ingressos es garanteix.

El pressupost extraordinari està integrat per la resta de centres de cost, vinculats a comissions i xarxes locals, i està subjecte a majors variacions, tant en despeses com en ingressos.

- **Centres de costos:** l'organització comptable de l'entitat ens ha portat a definir centres de costos associats a diferents comissions. És a dir, es fa seguiment i anàlisi de l'activitat econòmica de cada comissió per separat, a més d'obtenir el resultat d'explotació de conjunt.

Article 38. Sobre el pressupost ordinari

Definim el pressupost ordinari com aquell conjunt d'ingressos i, sobretot, despeses que són estructurals i, per tant, no vinculades a cap comissió o xarxa local. Les despeses incloses en aquest centre cost estan enfocades a garantir la reproducció en el temps de l'organització, tal com es defineix en el present Reglament de Règim Intern, com a esfera reproductiva: *Conjunt de treballs enfocats a garantir la reproducció de la organització en el temps i que, generalment, tenen poca visibilitat i, per tant, una incidència molt interna.*

El pressupost ordinari està compost per les següents partides de despeses i ingressos:

1. Despeses:

- Personal: compost per rols/llocs de treball que es consideren estructurals:
 - Coordinació general
 - Relacions externes
 - Secretaria tècnica
 - Economia i administració
 - Comunicació
 - Coordinació de xarxes locals
- Lloguer i subministraments
- Quotes de xarxes de les que es forma part
- Despeses de comunicació ordinàries i manteniment web
- Aportacions a comissions: aquesta partida s'enfoca en la redistribució interna de recursos, per tant, en dirigir recursos del pressupost ordinari de l'entitat cap a necessitats de les comissions i, per tant, cap al pressupost extraordinari.

2. Ingressos:

- Quotes de sòcies: són les quotes que aporten les persones i entitats sòcies cada any. Les quotes es determinaran d'acord amb els criteris de càlcul relacionats en aquest Capítol, i el seu import serà aprovat amb caràcter anual per acord de l'Assemblea General.
- Subvencions directes: són aquelles ajudes públiques enfocades a cobrir despeses estructurals.
- Aportacions de comissions per subvencions: per cada subvenció rebuda, s'imputa un 10% de l'import al pressupost ordinari, a compte de la feina que es fa des de coordinació, economia i administració (entre d'altres) per garantir la correcta execució de la subvenció.

Article 39. Criteris de planificació del pressupost ordinari

1. El pressupost ordinari ha de garantir, en primera instància, la cobertura de les despeses dedicades a executar les tasques reproductives de l'entitat. Aquesta dedicació pot variar en el temps, de manera que la definició de l'abast de les tasques reproductives (i la seva implicació pressupostària) queda en mans de la Permanent, com a òrgan que confeccionarà el pressupost, prenent com a base el llistat de despeses fixades a l'article 38, i de l'Assemblea general, com a òrgan competent per l'aprovació definitiva.
2. Per tal de garantir la resiliència de l'organització en contextos adversos, s'estableix que els ingressos del pressupost ordinari han de provenir, de manera majoritària, de les quotes de les sòcies i les donacions rebudes. S'estableix que, aquesta relació, ha d'estar sempre al voltant del 75% dels ingressos ordinaris totals.
3. Cal considerar que, les comissions que no tenen ingressos propis, poden sol·licitar una dotació econòmica que, en cas de no poder-se garantir per altres vies, anirà a càrrec del pressupost ordinari. Per tal de garantir l'equilibri entre ingressos i despeses d'aquest pressupost, s'estableix que els ingressos ordinaris han de cobrir, com a mínim, el 90% de les despeses ordinàries o, el que és el mateix, que el dèficit màxim permès per aquest centre de cost és del 10%.
4. En cas d'haver-hi superàvit en el pressupost ordinari, els romanents es reservaran per la cobertura de despeses d'anys següents.

Article 40. Criteris de planificació del pressupost de les Comissions Sectorials i Executives

40.1 Els criteris que regeixen la planificació pressupostària de les Comissions són els següents:

1. Criteris per a les fonts de finançament de les comissions

- a. Principi d'autonomia: així com les comissions tenen un alt grau d'autonomia a l'hora de definir les seves activitats i el pressupost necessari, també cal que assumeixin un alt grau de responsabilitat en la cerca de finançament per les seves activitats. Això es tradueix, per exemple, en assumir la major part de la feina de formulació en cas de voler accedir a una subvenció específica (sempre amb suport de la Comissió Econòmica).

- b. En cas de no haver pogut accedir als recursos esperats, es podrà recórrer a dos tipus d'ingressos: els provinents de les subvencions i convenis estructurals sol·licitades per la XES Catalunya, o als recursos provinents del pressupost ordinari.
- c. En cas de rebre finançament via subvencions, s'haurà de destinar el 10% de la mateixa a cobrir despeses estructurals del pressupost ordinari.

2. Criteris per a la gestió dels superàvits de les comissions:

- a. Les comissions que tinguin superàvit d'un any per l'altre, l'hauran d'aplicar als seus projectes durant l'any següent.
- b. En cas d'acumular superàvits de manera reiterada, la Permanent podrà valorar reubicar aquests recursos en altres partides on es detecti la necessitat.

3. Mecanisme general per a l'assignació de recursos per a les diferents comissions Sectorials i Executives:

- a. A principis d'any cada comissió ha de presentar una proposta de pla de treball anual, descrivint les activitats que es duran a terme i el pressupost necessari per la seva execució.
- b. La comissió econòmica elaborarà un pressupost conjunt d'acord a les peticions de totes les comissions, fent una proposta de fonts de finançament per a cada activitat.
- c. El pressupost general es discutirà i validarà en Permanent, com a passa prèvia a la seva presentació i aprovació, si s'escau, en assemblea.
- d. Un cop aprovat el pressupost, la comissió té la responsabilitat de l'execució pressupostària, amb el seguiment i suport de la Comissió Econòmica.
- e. Es faran dues revisions anuals: una pel tancament del primer semestre de l'any (juliol) i una dos mesos abans del tancament de l'exercici (octubre-novembre). En cas d'observar desviacions importants en l'execució pressupostària, la Comissió Econòmica portarà a debat a la Permanent possibles propostes de reformulació i reassignació de recursos.

Article 41. Sobre el pressupost de les xarxes locals

El pressupost vinculat a les Xarxes Locals està concentrat en un sol centre de cost, on s'hi comptabilitzen totes les despeses directes vinculades a l'activitat de les diferents xarxes locals, exceptuant les despeses de coordinació de xarxes locals, incloses al Pressupost Ordinari.

El pressupost ordinari de la XES ha de garantir el lloc de treball de coordinació de Xarxes locals, com a tasca estructural bàsica per la reproducció de la XES en el temps.

Els criteris que regeixen la planificació pressupostària Xarxes Locals són els següents:

1. Mecanisme general per a l'assignació de recursos per a les diferents xarxes locals:

- a. A principis d'any cada xarxa local ha de presentar una proposta de pla de treball anual, descrivint les activitats que es duran a terme i el pressupost necessari per la seva execució.

- b. La coordinació de les xarxes locals farà un recull de totes les peticions i farà un pressupost conjunt de la Comissió de Xarxes Locals, que farà arribar a la Comissió Econòmica per a l'elaboració del pressupost conjunt de l'entitat.
- c. La Comissió Econòmica elaborarà un pressupost conjunt d'acord a totes les peticions rebudes, fent una proposta de fonts de finançament per a cada activitat.
- d. El pressupost general es discutirà i validarà en Permanent, com a passa prèvia a la seva presentació i aprovació, si s'escau, en assemblea.
- e. Un cop aprovat el pressupost, la coordinació de xarxes locals té la responsabilitat de l'execució pressupostària, amb el seguiment i suport de la Comissió Econòmica.
- f. Es faran dues revisions anuals: una pel tancament del primer semestre de l'any (juliol) i una dos mesos abans del tancament de l'exercici (octubre-novembre). En cas d'observar desviacions importants en l'execució pressupostària, la Comissió Econòmica portarà a debat a la Permanent possibles propostes de reformulació i reassignació de recursos.
- g. En el cas de necessitar una aportació econòmica addicional, en qualsevol moment de l'any, es podrà presentar a coordinació de xarxes local una proposta d'actuació que la justifiqui, que haurà de ser validada per Permanent, previ informe de la Comissió Econòmica.

2. criteris per a les fonts de finançament de les xarxes locals

- a. Les xarxes locals disposaran d'una quantitat anual mínima del pressupost global de la XES, a justificar mitjançant factura (altres justificants vàlids) i d'acord al Pla de Treball presentat i aprovat.
- b. La dotació econòmica per cobrir la quantitat anual mínima per a cada xarxa local provindrà, en primera instància, d'un percentatge de les quotes de les sòcies de les xarxes locals. Aquest percentatge s'estableix en un 30%, amb l'objectiu d'incrementar-lo, progressivament, fins el 40%. Es preveuen mecanismes de redistribució entre xarxes, especialment entre aquelles que tenen més sòcies i les que en tenen menys. La distribució anual entre xarxes la decidiran les mateixes xarxes en reunió de coordinació.
- c. En cas de necessitar més recursos, haurà de prevaldre el principi d'autonomia: cal que assumeixin un alt grau de responsabilitat en la cerca de finançament per les seves activitats.
- d. En cas de no disposar dels recursos necessaris, com les comissions, podran recórrer a dos tipus d'ingressos: els provinents de les subvencions i convenis estructurals sol·licitades per la XES Catalunya, o als recursos provinents del pressupost ordinari.
- e. En cas de rebre finançament via subvencions, s'haurà de destinar el 10% de la mateixa a cobrir despeses estructurals del pressupost ordinari.

Article 42. El Sistema de quotes.

Com estableixen els Estatuts de l'associació, existeixen dues formes d'associar-se a la Xarxa d'Economia Solidària: com a entitat sòcia o com a persona sòcia. Cada una de les tipologies de sòcies està subjecte a una quota diferent, segons el següents criteris:

a) Persones sòcies individuals: s'aplicarà una quota única acordada per l'Assemblea cada any.

b) Entitats sòcies: les quotes es calcularà en funció de trams per volum de facturació i per número de persones treballadores, fixant-se l'import per acord de l'Assemblea General.

Per les entitats sòcies, existeixen algunes consideracions que poden modificar l'import a cobrar:

- Entitats de nova creació: es fixarà una quota en base al menor tram de facturació i persones treballadores.
- Economies comunitàries sense estructura laboral: Es fixarà una quota corresponent a l'import del conjunt tres persones sòcies individuals.

CAPÍTOL XII.- PROTOCOLS D'ACTUACIÓ

Article 43.- Els Protocols de la XES

La XES disposa dels següents protocols d'actuació, que són d'obligat compliment per totes les persones i entitats sòcies i el conjunt de la Base social de la XES.

- a) Protocol d'incompatibilitats.
- b) Protocol per a la prevenció, detecció i abordatge de l'assetjament sexual, per raó de gènere, d'identitat expressió de gènere, o de preferència sexual.
- c) Protocol d'actuació davant d'actes no paritaris.
- d) Protocol per a la obligatorietat del Balanç Social a les entitats membres de la XES.

Aquests protocols s'incorporen al present reglament com a Annexos 1,2, 3 i 4, i en formen part com a únic document.

Article 44. conflicte d'interessos

Qualsevol de les entitats i persones sòcies de la XES i Base social organitzada, a més de dur a terme l'objectiu de fer incidència política en relació al seu eix o sector, vulguin impulsar projectes d'intercooperació econòmica, serà necessari definir quin és el seu marc d'actuació, i si existeix algun impediment o limitació.

Als efectes d'evitar un possible conflictes d'interessos, les entitats i persones sòcies de la XES i Base social organitzada en les quals concorri la situació de conflicte d'interessos no podran prendre part en la votació dels assumptes que els afectin directament.

ANNEXOS

ANNEX 1. Protocol d'incompatibilitats.

ANNEX 2. Protocol per a la prevenció, detecció i abordatge de l'assetjament sexual, per raó de gènere, d'identitat expressió de gènere, o de preferència sexual.

ANNEX 3. Protocol d'actuació davant d'actes no paritaris.

ANNEX 4. Protocol per a la obligatorietat del Balanç Social a les entitats membres de la XES.